



RAPPORT D'ACTIVITÉ 2012

Handicap International

HANDICAP INTERNATIONAL UNE CAPACITÉ D'AGIR DÉMULTIPLIÉE

PRÉSENTATION

UN RÉSEAU ORGANISÉ EN FÉDÉRATION

Le réseau Handicap International regroupe une Fédération, créée en 2009, et huit associations nationales membres : l'association française, fondatrice du réseau en 1982 et reconnue d'utilité publique, et les associations qui se sont constituées progressivement en Belgique (1986), en Suisse (1996), au Luxembourg (1997), en Allemagne (1998), au Royaume-Uni (1999), au Canada (2003) et aux États-Unis (2006). La Fédération Handicap International est chargée par ses membres de la mise en œuvre des missions sociales du réseau fédéral.

UNE MISSION DE SOLIDARITÉ INTERNATIONALE

Handicap International est une organisation de solidarité internationale indépendante et impartiale, qui intervient dans les situations de pauvreté et d'exclusion, de conflits et de catastrophes. Œuvrant aux côtés des personnes handicapées et des populations vulnérables, elle agit et témoigne, pour répondre à leurs besoins essentiels, améliorer leurs conditions de vie et promouvoir le respect de leur dignité et de leurs droits fondamentaux.

Handicap International est colauréate du prix Nobel de la paix, en 1997, pour son action au sein de la Campagne internationale pour interdire les mines antipersonnel. Depuis 1999, l'organisation dispose du statut consultatif spécial auprès des Nations unies.

En 2008, le prix Nansen salue le travail des démineurs du Centre de coordination de l'action contre les mines des Nations unies au Sud-Liban. Parmi ces derniers figurent trois équipes de Handicap International. En 2011, le prix humanitaire Conrad N. Hilton est décerné à l'association pour l'ensemble de son engagement auprès des personnes handicapées vivant dans des situations de pauvreté, d'exclusion, de conflits ou de catastrophes naturelles.

SOMMAIRE

- 02 ▲ Le mot du Président, Présentation
- 04 ▲ Le réseau Handicap International
- 06 ▲ Urgences
- 08 ▲ Développement
- 12 ▲ Mines, BASM et autres armes conventionnelles
- 14 ▲ Présence dans le monde
- 16 ▲ Le rapport financier
- 28 ▲ Remerciements

Directeur de la publication : **Jacques Tassi**, Président
 Responsable de la rédaction : **Jean-Baptiste Richardier**, Directeur général fédéral
 Coordination : **Marie Verrier**
 Rédaction : **Sabrina Montanvert, Marie Verrier, Frédéric Gruyer**
 Maquette, exécution, correction : **In medias res**
 Iconographie : **Laethicia Lamotte**
 Impression : **Two Print à Saint-Étienne**
 Photo de couverture : RD Congo / Éducation inclusive
 © J. de Tessières / Handicap International
 ISBN : 978-2-909064-85-7



© Corentin Fohlen / Handicap International — Haïti / Christella, 14 ans,



© J.-J. Bernard / Handicap International

Jacques Tassi,
président de
la Fédération
Handicap
International.

ORGANISÉS ET PRÊTS POUR AGIR

En 2012, la consolidation fédérale s'est achevée. Nous disposons désormais d'une organisation pensée de façon globale, avec une ligne managériale unique. Voilà une très bonne nouvelle dans un monde si dur pour les populations les plus vulnérables ! Cette évolution, qui

a demandé à tous beaucoup d'efforts, est une étape significative, parce que notre capacité d'agir, d'intervenir dans l'urgence, de réparer des vies, s'en trouve démultipliée.

Pourquoi s'être autant attachés à des questions d'organisation ? Pourquoi y revenir encore ? La gouvernance est un enjeu très important pour une organisation qui a acquis la taille et la vocation internationale qui sont les nôtres. À ce degré de complexité, les embûches sont nombreuses. Nous aurions pu devenir une addition d'associations nationales, chacune occupée par ses propres priorités. Aujourd'hui, nous travaillons ensemble, sans que des questions locales prennent le pas sur l'intérêt général de la Fédération. Nous pouvons compter sur la vision et l'efficacité d'une organisation globale. C'est très différent.



appareillée par Handicap International après le séisme de 2010

Un premier bénéfice de cette politique s'illustre dans le Conseil d'administration, où chacun des membres participe à titre personnel. Invité à réfléchir d'abord aux besoins de la Fédération, il ne défend pas un pays, une approche particulière, une association nationale. Cette politique a fait émerger des compétences individuelles diverses, complémentaires et de grande qualité.

Mais le principal objectif reste le développement de nos actions. Nos missions ont pu être rationalisées en 2012, grâce à un redécoupage des zones géographiques d'intervention entre les plateformes opérationnelles belge et française. Nous avons accentué le recentrage, déjà amorcé, vers les pays qui disposent de l'indice de développement humain (IDH) le plus faible, ceux dont les habitants ont l'espérance de vie,

le niveau d'éducation et le niveau de vie les plus bas et qui ont, davantage que d'autres, besoin de nous. Nous avons encore progressé en termes de réactivité face à l'urgence, ce qui nous positionne comme un acteur incontournable dans ce domaine. Conformément à notre philosophie du développement, nos missions en Haïti ont été transférées en 2012 à une association locale, ce qui achève et couronne de la meilleure façon une intervention majeure pour notre organisation depuis le tremblement de terre de 2010. Nous avons pu concrétiser en 2012 l'intérêt que nous portons depuis plusieurs années au fléau des armes légères, qui provoquent chaque année 400 000 morts en dehors de tout conflit.

Fédération faite, nous avons un coup d'avance dans l'univers des ONG internatio-

NOMBRE DE **PERSONNES AYANT DIRECTEMENT BÉNÉFICIÉ** EN 2012 D'ACTIONS DE HANDICAP INTERNATIONAL ET DE SES PARTENAIRES

2 990 405 Sensibilisation et éducation aux risques

468 920 Déminage

404 341 Santé et prévention

317 168 Gestion et distribution d'aide humanitaire

155 205 Réadaptation

N.B. : Un même individu peut être comptabilisé plusieurs fois s'il est bénéficiaire de plusieurs services ou activités. Aussi, ces données ne peuvent être additionnées. Données non exhaustives ne tenant pas compte de tous les secteurs d'activité de Handicap International. Source : Handicap International

EFFECTIFS DANS LE MONDE

3 646 collaborateurs, dont
3 037 personnels nationaux⁽¹⁾
279 personnels expatriés⁽²⁾⁽³⁾
330 personnels aux sièges de la Fédération et dans les associations nationales⁽²⁾

1. Emplois directs et indirects existant au 31 décembre 2012.

2. Exprimés en postes équivalents temps plein annuels.

3. Collaborateurs expatriés et collaborateurs salariés affectés aux programmes pilotés par le siège (plaidoyer sur l'interdiction des mines et des BASM, éducation au développement, sensibilisation aux droits des personnes handicapées).

nales. Notre évolution a suscité l'intérêt de plusieurs d'entre elles. Plus qu'une question d'image, l'enjeu dans ce domaine est financier, autrement dit vital pour l'avenir ! À l'heure où les grandes institutions financières cherchent à réduire le nombre de leurs partenaires dans le monde, il est indispensable d'être visible, reconnu et crédible pour continuer à accéder aux fonds institutionnels. Il faut aussi garder notre indépendance et réfléchir à des stratégies d'alliance pour augmenter notre capacité à assumer des missions de grande envergure qui ne sont confiées qu'à des organisations de taille internationale.

Au terme de 2012, nous avons donc entre les mains un outil qui saura nous faire traverser les dix prochaines années au profit de nos bénéficiaires. ■

LE RÉSEAU HANDICAP INTERNATIONAL UNE PRÉSENCE INTERNATIONALE RENFORCÉE



© B. Blondel / Handicap International — Népal / Réadaptation



© E. Pineros / Handicap International — Thaïlande / Réadaptation

SOUTIEN

Plus de **2 millions** de signatures ont été récoltées dans le cadre des campagnes de Handicap International pour l'interdiction des mines antipersonnel et des bombes à sous-munitions.

Fort de sa nouvelle organisation, le réseau Handicap International confirme en 2012 sa capacité à mobiliser des moyens humains et financiers en faveur des populations vulnérables, dans des contextes toujours plus sensibles. Son engagement auprès des instances internationales pour faire avancer le droit quant à la réglementation des armes conventionnelles, l'accès des personnes handicapées aux services essentiels et la réponse humanitaire d'urgence, en font un acteur incontournable.

HUIT ASSOCIATIONS NATIONALES POUR UNE MISSION COMMUNE

Dans un monde en constante évolution, Handicap International n'a cessé de s'adapter pour une plus grande efficacité et un impact toujours plus fort de ses actions. Avec l'intégration de l'association belge début 2012, Handicap International achève ainsi la construction d'un réseau fédéral inédit dans la sphère humanitaire.

Les rôles sont clairement distribués entre la Fédération et les associations nationales. La cohésion internationale du réseau, la cohérence d'action et la stratégie globale sont désormais assurées par la Fédération, à travers un pilotage centralisé des programmes. Les associations nationales portent, quant à elles, les combats auprès du grand public, des organismes pairs et des institutions, par des actions de sensibilisation et de plaidoyer. Elles assument également la responsabilité de la collecte des ressources financières permettant la mise en œuvre de la mission sociale commune. Avec cette organisation, l'association élargit son rayonnement international et accroît l'impact de ses actions de lutte contre les injustices et en faveur des populations fragilisées.

COLLECTER DES FONDS POUR SE DONNER LES MOYENS D'AGIR

Investir dans la collecte de fonds privés malgré la crise

Afin de préserver son indépendance et de pérenniser son action, Handicap International se fixe comme objectif de maintenir une part prépondérante de ressources d'origine privée, et notamment celles issues de la générosité du public, pour financer sa mission. Cette stratégie lui permet notamment d'intervenir dans les

contextes d'urgence sans attendre les financements des bailleurs de fonds.

En 2012, pour faire face à la crise économique et garantir l'équilibre budgétaire, Handicap International doit réviser et réduire la politique volontariste d'investissement dans la collecte de fonds votée en 2011. Ces efforts, conjugués à un élan de générosité en fin d'année dans de nombreux pays, permettent une croissance des ressources collectées en 2012.

Fonds institutionnels en légère diminution

Les financements institutionnels baissent d'environ 5 % cette année par rapport à 2011 au niveau du réseau fédéral Handicap International.

2012 marque en effet une diminution de nos financements en matière d'urgence, suite aux actions d'envergure déployées par Handicap International en 2010 et 2011 (tremblement de terre en Haïti, inondations au Pakistan, crise humanitaire dans la Corne de l'Afrique, etc.).

La part des financements publics demeure majoritaire au sein des financements institutionnels, et 2012 voit un recul des financements institutionnels privés, accompagnant la réduction de nos projets d'urgence.

À noter une croissance de nos activités dans le domaine de l'action contre les mines, bénéficiant du soutien financier de nos bailleurs institutionnels et l'obtention, notamment, d'un contrat de près de 10 millions d'euros sur 4 ans avec le ministère des Affaires étrangères des Pays-Bas sur cette thématique.

UNE EXPERTISE DIVERSIFIÉE

Un plaidoyer consolidé

L'année 2012 est aussi marquée par la consolidation de la stratégie de plaidoyer de l'association. À travers ses actions de plaidoyer, Handicap International cherche à influencer les politiques, les textes ou les règles des institu-

tions et des gouvernements, afin d'obtenir une plus grande efficacité de l'aide et l'amélioration des conditions de vie des groupes de personnes vulnérables, qui constituent la raison d'être de l'association.

Trois axes prioritaires sont mis en exergue. **La question des armes** – mines, bombes à sous-munitions et autres armes conventionnelles – reste le cœur historique de l'action de plaidoyer de l'association. Les conflits de ces dernières années révèlent l'importance de la violence armée postconflit avec la problématique des armes légères qui circulent parmi les populations civiles et font aujourd'hui une victime chaque minute dans le monde. La mission de plaidoyer est également élargie aux thématiques du droit humanitaire et du développement. **Le droit humanitaire**, afin d'assurer l'accès des populations à l'aide dans des contextes d'urgence sensibles et le respect des principes humanitaires, comme la crise syrienne. **Le développement**, pour garantir aux personnes handicapées l'accès aux services essentiels, tels que la réadaptation, l'éducation, la santé, le travail... en faisant respecter leurs droits élémentaires dans les pays d'intervention.

Une expertise technique formalisée et reconnue

L'intégration de Handicap International Belgique dans le réseau début 2012 représente pour la Fédération des apports substantiels en termes d'expertises spécifiques, dans le domaine de la sécurité routière par exemple.

Par ailleurs, la capacité de Handicap International de produire et partager des savoirs s'est particulièrement illustrée en 2012 par la richesse et la qualité de ses supports. Ainsi, huit documents cadres sont édités, dont *Une programmation VIH / sida inclusive du handicap et intégrée aux services*; quatre guides méthodologiques, comme *Le processus d'analyse de la pérennité: l'exemple de la réadaptation fonctionnelle*; cinq retours d'expérience; cinq publications dans la collection « Recherche et études », dont *L'accès aux services des personnes handicapées dans sept pays d'Afrique de l'Ouest*; et enfin trois publications dans la collection « Grand Angle », à l'instar de *Handicap et développement: Concepts, stratégies et outils pour un développement inclusif des personnes handicapées*. En effet, publié fin 2012

avec le soutien de l'Agence française de développement (AFD), ce CD-Rom est un document de référence pour comprendre et faire évoluer les pratiques internes et externes. L'AFD est également partenaire d'un projet régional d'éducation inclusive d'ampleur en Afrique de l'Ouest, avec une forte dimension de capitalisation. Dans cette région où l'association mène des activités d'éducation inclusive depuis 2002, ce nouveau projet comprend une étude à travers laquelle les effets de deux dispositifs d'inclusion distincts seront mesurés: les enseignants itinérants d'une part, et les classes de transition d'autre part.

Dans le domaine de la réadaptation, l'accès aux services est une préoccupation constante, avec une attention particulière sur leur qualité et leur pérennité, comme l'illustre l'étude comparative sur ces services en Albanie, au Kosovo et au Mozambique.

Par ailleurs, la question de la protection des personnes prend beaucoup d'importance ces dernières années, avec notamment la prévention et la prise en charge des violences faites aux femmes, aux enfants, aux personnes handicapées et aux personnes âgées. Des projets sont menés par Handicap International en Afrique de l'Est: en Éthiopie, au Kenya ou encore au Rwanda. Ce dernier pays a fait l'objet

d'une promotion au siège de l'AFD, avec la présentation d'une exposition, l'organisation d'un débat et la projection du film documentaire qui porte le beau titre de *Réunir les solitudes. L'exemple d'un projet de santé mentale communautaire au Rwanda*.

Gestion de la qualité et de la redevabilité

À Handicap International, la gestion de la qualité est définie par un ensemble de processus, procédures et outils développés et appliqués au cours des 30 années d'existence de l'organisation. Ces outils encadrent non seulement les aspects administratifs et financiers, mais aussi la capacité organisationnelle et la qualité des projets.

Ces procédures et systèmes permettent non seulement une maîtrise de l'activité, en conformité avec les propres règles de l'association, mais aussi de rendre compte aux autorités administratives, aux donateurs et aux organismes bailleurs de fonds.

Sur le plan opérationnel, un outillage spécifique permet de suivre l'exécution des programmes et leurs effets. Grâce à une politique spécifique de Programmation-Monitoring-Evaluation, un processus standardisé permet d'évaluer les résultats et l'impact de nos actions.



© G. Dubourthoumiu / Handicap International — Urgence Syrie / Au Liban, recensement des besoins des réfugiés syriens

URGENCE ET CRISES CHRONIQUES

AGIR DÈS QUE POSSIBLE AUPRÈS DU PLUS GRAND NOMBRE



© H. Maesen / Handicap International

Soudan du Sud

30 % des enfants identifiés souffrent d'infections respiratoires et bénéficient de soins de kinésithérapie respiratoire, afin de libérer les voies aériennes et de mieux oxygéner le corps.



© C. Fohlen / Handicap International — Haïti / Distribution de kits d'hygiène

Handicap International maintient ses activités dans les contextes de crises durables et consolide ses ressources financières et matérielles. Objectif : renforcer son statut d'acteur d'urgence de référence auprès des bailleurs de fonds et des partenaires, afin d'être capable d'intervenir aussi rapidement que possible lors de la survenue de nouvelles crises ou de catastrophes naturelles. L'association entend ainsi répondre aux besoins de base du plus grand nombre, tout en accordant une attention particulière aux personnes handicapées.

CRISES POLITIQUES ET CHRONIQUES

Jordanie, Liban, Syrie

Depuis l'été 2012, Handicap International mène des opérations d'identification des personnes les plus vulnérables, y compris celles en situation de handicap, afin d'évaluer leurs besoins et d'y apporter une réponse. L'association déploie des points relais « handicap et vulnérabilité » (fixes et mobiles) au Nord-Liban, dans la vallée de la Bekaa et le long de la frontière nord-ouest de la Jordanie.

Les équipes fournissent une réponse directe dans les domaines suivants : distribution d'aides à la mobilité et aides techniques (fauteuils roulants, béquilles, kits d'hygiène, matelas...), fourniture d'orthèses ou de prothèses produites localement, séances de réadaptation, activités psychosociales permettant d'accompagner les personnes vulnérables et leurs familles et de contrevenir aux troubles psychologiques.

Depuis la mi-décembre 2012, l'association intervient sur le sol syrien et fournit des sessions de réadaptation, des aides à la mobilité ainsi que des soins spécialisés.

▲ **En chiffres 2 500 bénéficiaires directs en Jordanie — 2 700 au Liban.**

Mali

Le Mali connaît, depuis début 2012, une crise sans précédent, conséquence des troubles politiques dans le Nord du pays, occasionnant des déplacements de population à l'intérieur des frontières et dans toute la région. Présente depuis 1996 dans le pays, Handicap International intervient dès juin 2012 pour répondre aux besoins des personnes qui se retrouvent privées de moyens de subsistance. Sécurité alimentaire, appui à l'agriculture, hygiène, distributions d'aides à la marche, sensibilisation aux risques liés à la présence d'armes conventionnelles et de restes explosifs de guerre,

actions de protection des personnes vulnérables sont au cœur du dispositif.

▲ **En chiffres Distribution de 2 070 tonnes de nourriture, 115 800 tonnes de semences de riz. Prévention de la malnutrition auprès de plus de 9 000 enfants de moins de 5 ans et de près de 1 500 femmes enceintes ou allaitantes.**

Soudan du Sud

Présente depuis 2006 auprès des réfugiés et déplacés suite aux conflits politiques de la région, Handicap International intervient tout particulièrement depuis octobre 2012 auprès des enfants dans les camps de réfugiés, afin de prévenir le handicap lié à la malnutrition.

Handicap International organise également des sessions de sensibilisation pour que les parents apprennent à détecter les problèmes de développement.

▲ **En chiffres 2 500 bénéficiaires.**

République démocratique du Congo

La RDC connaît, courant 2012, un regain de dissensions. Après plusieurs mois de tensions, les forces du M23 – mouvement du 23 mars, créé en 2009 suite à la guerre du Kivu par d'ex-rebelles qui se sont mutinés en avril 2012 – prennent la ville de Goma fin novembre et avancent leurs positions dans la province du Nord-Kivu. Cela provoque de nombreux déplacements de populations, et les organisations humanitaires sont contraintes de suspendre leurs activités, voire d'évacuer la zone.

Les équipes de Handicap International basées dans le Nord-Kivu, à Walikale (gestion d'une plateforme logistique pour les organisations humanitaires), à Rubaya (plateforme mobile d'urgence) et à Goma, multiplient les précautions opérationnelles. Nous maintenons ainsi au mieux les services de stockage et de transport de la plateforme de Walikale. La plateforme mobile d'urgence, quant à elle, permet d'assurer le transport de kits de biens de première nécessité pour des ONG partenaires.



© L. Aerts / Handicap International — Liban / Kinésithérapeute avec un jeune réfugié syrien

▲ **En chiffres** Le transport de 1620 kits de biens de première nécessité a été assuré par la plateforme mobile d'urgence — 30 ONG bénéficiaires.

Côte d'Ivoire

Suite aux crises successives traversées par le pays, Handicap International met en place depuis février 2012 un projet psychosocial et de cohésion sociale. L'objectif est de prévenir et de répondre aux souffrances psychologiques en utilisant les ressorts traditionnels et le travail de réactivation des liens sociaux, selon une approche communautaire.

Des travailleurs sociaux organisés en binômes se rendent dans les villages pour proposer des groupes de discussion, afin d'impliquer les populations dans l'élaboration de plans d'action visant à réduire les souffrances psychosociales. Par exemple, une dizaine de veuves du village de Toulepleu, isolées suite au décès de leurs maris, sont réintégrées progressivement à la vie communautaire grâce aux activités d'un groupe de femmes accompagné par Handicap International.

En complémentarité, des médiateurs communautaires accompagnent la population dans la mise en œuvre d'activités inclusives visant à promouvoir la cohésion sociale (par le théâtre, notamment). Enfin, de la sensibilisation et de la formation sont proposées aux enseignants et aux parents afin de mieux les soutenir dans l'identification et l'accompagnement des enfants en souffrance psychosociale.

▲ **En chiffres** 24 000 bénéficiaires.

CATASTROPHES NATURELLES

Haiti

Présentes en Haïti depuis 2008, les équipes de Handicap International se mobilisent dès les premières 24 heures qui suivent le passage dévastateur de la tempête tropicale Sandy, le 24 octobre 2012. Dans les zones les plus touchées, l'association fournit des kits d'urgence (hygiène, cuisine, jerrycans, couvertures...). Pour prévenir et faire face à l'épidémie de choléra, les équipes distribuent des produits de première nécessité, comme du savon et des pastilles de chlore pour traiter l'eau.

Dans les communes vulnérables des départements du Sud-Est, de l'Ouest et les Nippes, des partenaires locaux reçoivent une formation pour bien réagir en cas de catastrophe naturelle : distribuer des biens de première nécessité, monter des tentes, veiller à l'hygiène, garantir que les personnes les plus vulnérables ne soient pas oubliées... Un réseau d'alerte est, par ailleurs, constitué.

▲ **En chiffres** Près de 2 800 familles ont reçu des kits d'urgence.

Philippines

Tout début décembre 2012, le typhon Bopha frappe très durement le Sud des Philippines, laissant derrière lui de nombreux morts et des maisons détruites. Plus de 6 millions de personnes sont touchées par cette violente tempête, et près de 960 000 individus doivent trouver refuge dans des hangars, écoles et camps d'urgence provisoires. Présente sur

place, Handicap International réagit immédiatement ; plusieurs équipes mobiles identifient les besoins les plus urgents et distribuent des kits d'urgence. Dans la région particulièrement touchée de Davao, des opérations d'évaluation sont lancées dans les 48 heures qui suivent la catastrophe, et les premières distributions peuvent être organisées rapidement : kits d'abris (bâches, matelas, couvertures...) et kits d'hygiène (savon, seaux, couches...) pour les familles vulnérables et les personnes en situation de handicap.

▲ **En chiffres** 1 882 bénéficiaires.

Pakistan

Dans la continuité des actions menées en réponse aux inondations historiques de 2010-2011, Handicap International poursuit ses activités dans le domaine de l'eau, de l'assainissement et de l'hygiène. Un nouveau projet démarre en octobre 2012 et se poursuivra jusqu'en novembre 2013. Les équipes de Handicap International interviennent dans 50 communautés. L'objectif est de renforcer leur implication, afin qu'elles s'approprient les infrastructures sanitaires transmises et en assurent elles-mêmes la maintenance, par le biais de « comités d'eau » spécialement créés. Cela permet de garantir la pérennité du projet et l'amélioration des conditions de vie des populations. Parmi les actions menées, la promotion de l'hygiène avec des outils variés : marionnettes, jeux de rôles, cartes, improvisations, chansons, compétitions...

▲ **En chiffres** 6 300 bénéficiaires.

DÉVELOPPEMENT UN ACCOMPAGNEMENT SUR LE LONG TERME



© C. Fohlen / Handicap International

Haïti

Dans le centre orthopédique et de réadaptation de la commune de Carrefour, aménagé par Handicap International, formation de jeunes apprenties à la fabrication d'appareillages.



© E. Pineros / Handicap International — Thaïlande / Réadaptation

L'année 2012 est marquée par un élargissement notable des actions de développement de Handicap International, avec plus de 260 projets dans 52 pays. Cette présence renforcée permet une diversification de la prise en charge pour une meilleure couverture des besoins des bénéficiaires. L'association confirme ainsi son engagement sur le long terme auprès des populations vulnérables, dans des contextes sensibles et de grande pauvreté.

RÉADAPTATION

Afghanistan

Présente dans le pays depuis 1996, Handicap International gère au sein de l'hôpital Mirwais le centre de réadaptation fonctionnelle de Kandahar, l'un des plus importants de l'association. Ce centre historique, le seul qui fournit des services de qualité pour le sud du pays, couvre les besoins des régions de Zabul, Helmand, Uruzghan et Kandahar. Des soins de kinésithérapie et d'orthopédie sont prodigués gratuitement, et des aides techniques, telles que des fauteuils roulants ou des aides à la marche sont distribuées.

▲ **En chiffres** 4 649 bénéficiaires; 6 987 aides techniques distribuées, telles que fauteuils roulants, prothèses, orthèses, etc.; 10 802 séances de kinésithérapies.

République populaire démocratique de Corée

Présente dans le pays depuis 2001, Handicap International poursuit aux côtés de la Fédération nationale des personnes handicapées son soutien à différentes structures de santé. Cette aide concerne la réhabilitation et la fourniture d'équipements, afin d'améliorer les conditions de vie et le traitement des personnes handicapées accueillies. Une formation aux soins gériatriques et à l'identification précoce du handicap est également organisée pour les professionnels de santé. Le technicien orthopédique du centre de Hamhung a été formé pour produire de manière autonome les appareils et accessoires fonctionnels en polypropylène.

Par ailleurs, des unités mobiles identifient les personnes handicapées, leur fournissent des aides techniques et, si besoin, les orientent vers les structures de santé adaptées.

▲ **En chiffres** 830 bénéficiaires des camps mobiles; 100 appareils et accessoires fonctionnels distribués (cannes,

béquilles, appareils auditifs...); 316 appareils orthopédiques et prothèses; 414 autres accessoires, tels que chaussettes ou chaussures.

Haïti

Après le tremblement de terre du 12 janvier 2010, Handicap International crée un centre de réadaptation au service des victimes. À ce moment, Haïti souffre d'une carence de professionnels de la réadaptation, notamment de kinésithérapeutes et d'orthoprothésistes. Handicap International met en place dès février 2012 des formations de techniciens en réadaptation (plus courtes que les formations en kinésithérapie, mais permettant un développement rapide de l'offre de service en réadaptation) et d'orthoprothésistes. Une soixantaine d'étudiants haïtiens sont actuellement en cours de formation. Environ une dizaine d'organisations locales et internationales contribuent également à cette formation, soit à travers des partenariats (elles identifient les étudiants, participent à l'enseignement) soit à travers des offres de stages sur le terrain.

Suite à cette formation, les étudiants seront en mesure d'exécuter un plan de soins en réadaptation et rééducation, de produire des prothèses et des orthèses de membres supérieurs et inférieurs. Ces formations en partenariat avec l'université Don Bosco du Salvador seront sanctionnées par un diplôme d'État et permettront le développement pérenne des services en réadaptation en Haïti.

▲ **En chiffres** 30 étudiants en orthopédie et 36 étudiants en réadaptation formés.

INSERTION ÉCONOMIQUE

Chine, Laos, Vietnam

Démarré en janvier 2011, le projet régional « Travail décent et protection sociale pour les personnes en situation de handicap » mène des activités pilotes d'accès à l'emploi dans ces trois pays. Afin d'atteindre des objectifs



© C.Meynier / Handicap International — Tadjikistan / Le projet « Qualité de vie » s'appuie sur la communauté, pour une société plus inclusive

professionnels adaptés à chaque personne et à chaque contexte, Handicap International travaille main dans la main avec les partenaires locaux et développe un accompagnement personnalisé. Dans chaque pays, le projet mobilise les acteurs qui œuvrent à l'inclusion des personnes handicapées dans le monde du travail, et crée ainsi des synergies entre les différents pays.

▲ **En chiffres** 160 personnes ont démarré une activité génératrice de revenus, 220 bénéficiaires de formations techniques.



© N. Axelrod / Handicap International — Laos / Insertion socioéconomique

INSERTION SOCIALE

Tadjikistan

Le projet « Qualité de vie », lancé dans la région de Khatlon en mai 2011, permet à des enfants en situation de handicap et à leurs parents d'accéder à des services sociaux et de soins. En partenariat avec des organisations locales et internationales, ce projet prend appui sur la communauté, afin que les services évoluent pour une société plus inclusive. Cette approche communautaire est innovante dans cette région où les connaissances et la sensibilisation au handicap, à l'insertion et à la réadaptation sont faibles à tous les niveaux de la société.

▲ **En chiffres** 796 enfants handicapés et leurs parents accompagnés.

SÉCURITÉ ROUTIÈRE

Vietnam

Une recherche est menée auprès des 15-25 ans pour étudier leur attitude au volant ou en deux-roues, notamment en lien avec la consommation d'alcool. Dans ce pays où Handicap International est forte de neuf ans d'expérience sur la sensibilisation à la sécu-

rité routière, l'association est régulièrement sollicitée pour partager son expertise, soutenir des systèmes de premiers secours pour les accidentés ou encore favoriser l'adoption de comportements plus sûrs. De nombreux autres programmes de Handicap International dans le monde sont intéressés par cette thématique, et des missions exploratoires sont envisagées au Bangladesh, en Haïti, en République démocratique du Congo et en Inde.

▲ **En chiffres** 2021600 personnes sensibilisées, grâce aux programmes TV, radio, presse, etc.

Bénin

L'année 2012 est particulièrement marquée par la sensibilisation à la sécurité routière avec, lors de différentes manifestations d'envvergure nationale, au moins 4000 usagers de la route touchés par la diffusion de messages en faveur du port du casque à moto, de la ceinture de sécurité en voiture, de la courtoisie sur la route et contre la conduite en état d'ébriété. Un recueil de données quantitatives et qualitatives est réalisé, afin d'améliorer le système d'informations et ainsi faciliter l'élaboration d'une stratégie nationale en sécurité routière.

▲ **En chiffres** 4 000 personnes sensibilisées à la sécurité routière.



© E. Pineros / Handicap International

Thaïlande

Aye Aye Naing a été victime d'une mine. Elle a bénéficié du projet d'insertion socioéconomique de Handicap International. Elle pose ici devant sa petite épicerie, dans le camp de réfugiés birmans d'Umpiem.



© J. de Tessières / Handicap International — République démocratique du Congo / Éducation inclusive

ÉDUCATION INCLUSIVE

République démocratique du Congo

Le projet d'éducation inclusive vise à prévenir les discriminations au sein des communautés, à accompagner les enseignants et à former les ingénieurs du ministère de l'Éducation nationale aux normes d'accessibilité. Ainsi, des formations en psychologie, pédagogie différenciée, psychomotricité et langue des signes sont proposées aux professeurs d'école.

Des activités de plaidoyer sont également menées, afin d'accompagner l'intégration de l'éducation inclusive dans la loi cadre réglementant l'éducation.

▲ **En chiffres** Diffusion d'une série TV pour sensibiliser les communautés; 299 enfants handicapés scolarisés dans 12 écoles réparties dans 4 communes de Kinshasa; 156 enseignants et 60 ingénieurs formés.

VIOLENCES LIÉES AU GENRE

Rwanda

Handicap International mène dans cinq districts du pays, aux côtés d'organisations partenaires, un projet de prévention et de prise en charge psychosociale des femmes et jeunes filles victimes de violences liées au genre, avec prise en compte du handicap. Un travail communautaire auprès des couples et des familles en difficulté est mis en œuvre, ainsi qu'un renforcement de la coordination entre les acteurs sur le terrain, une sensibilisation de la communauté et l'accompagnement technique des organes de sécurité, de justice et d'éducation.

Cet axe d'intervention majeur est prioritaire pour Handicap International au Rwanda. Son expertise dans ce domaine est reconnue et participe à la visibilité de l'association dans le pays.

▲ **En chiffres** Plus de 3000 personnes vulnérables à risque ou en détresse psychosociale (victimes ou auteurs de violences) prises en charge.

Éthiopie

Présente en Éthiopie depuis 1986 (réadaptation), Handicap International intervient en 2012 à Addis-Abeba et Dire Dawa en faveur des femmes et des enfants handicapés victimes de violences sexuelles. L'association facilite

leur accès aux services psychosociaux, légaux, d'information et de santé. Des programmes de sensibilisation (radio et TV, notamment) et des personnes ressources (information en porte-à-porte) sont mis en œuvre, en collaboration avec 25 organisations de personnes handicapées dans six régions du pays. Un manuel est produit par l'association pour servir de document de référence (200 exemplaires en amharique et 50 en braille).

En se basant sur son expérience acquise dans d'autres pays, Handicap International entend influencer sur les politiques nationales en la matière.

▲ **En chiffres** 933 personnes handicapées et leurs familles (3 800 personnes) directement bénéficiaires, 16 478 personnes touchées par les campagnes TV et radio.

RÉFUGIÉS

Thaïlande

Depuis 15 ans, Handicap International agit auprès des réfugiés birmans dans les camps en Thaïlande. Soins, fourniture d'appareillages, insertion socioéconomique et scolaire, prévention du handicap dans le cadre d'un projet santé maternelle et infantile : l'association accompagne chaque jour les personnes handicapées sur le chemin de l'autonomie. Un centre de réadaptation propose ainsi des soins et distribue des appareillages fabriqués sur place. Les enseignants sont formés afin d'accueillir les enfants handicapés dans les écoles, et les espaces publics sont aménagés pour les rendre accessibles à tous. Par ailleurs, un projet d'éducation aux risques des mines est à nouveau mis en œuvre depuis août 2012. Objectif : sensibiliser les réfugiés et anticiper leur retour au Myanmar (Birmanie) via des routes polluées par des mines et des restes explosifs de guerre.

▲ **En chiffres** 5 732 bénéficiaires directs.

SANTÉ MATERNELLE ET INFANTILE

Mali

Présente au Mali depuis 1996, Handicap International poursuit ses activités de développement dans le Sud malgré le conflit dans le Nord du pays, avec entre autres un projet



© B. Depoorter / Handicap International — Mali / Santé maternelle et infantile

de détection précoce des déficiences (dès la naissance) auprès des enfants dans les centres de santé de Bamako et Sikasso. Tous les enfants détectés en 2012 sont pris en charge dans les services spécialisés, grâce à une aide financière apportée aux familles. 83 infirmiers supplémentaires sont formés par l'association pour améliorer leurs capacités et compétences à détecter précocement les déficiences chez tous les enfants. La détection des déficiences auditives et visuelles à l'école permet d'examiner 4328 élèves en consultation ORL (oto-rhino-laryngologique) et ophtalmologique. 7,3 % des enfants sont détectés avec un trouble auditif et/ou visuel. Par ailleurs, huit organisations de personnes handicapées et associations de parents d'enfants handicapés proposent des actions d'accompagnement

psychosocial auprès d'une centaine de parents.

▲ **En chiffres 304 enfants détectés et pris en charge.**

ASSISTANCE AUX VICTIMES DE MINES

Colombie

Présente dans le pays depuis 1998, Handicap International engage en 2005 un programme contre les mines, largement utilisées depuis de nombreuses années par des groupes armés illégaux.

Financé par l'Agence canadienne de développement international (ACDI), le projet concerne les 10 départements les plus pollués par les mines. Il vise à accroître les capacités des

survivants de mines, en particulier les enfants et les jeunes, afin qu'ils puissent accéder aux soins et se réintégrer dans leur communauté. Cela consiste à identifier les victimes, recenser leurs besoins, créer un fonds spécial pour le transport, la nourriture, etc., mettre en place un système de suivi pour les soins et la rééducation, permettre la participation à des activités sociales et économiques (sports, formations et fonds pour démarrer une activité, etc.).

Dans le même temps, Handicap International accompagne les acteurs engagés dans l'assistance aux victimes de mines, afin qu'ils aient une meilleure connaissance de la législation colombienne et une coordination plus efficace entre eux.

▲ **En chiffres 1 898 bénéficiaires; 54 sessions de formation.**

MINES, BASM ET AUTRES ARMES CONVENTIONNELLES

LA PROTECTION DES CIVILS AU CŒUR DES ACTIONS



© G. Dubourthoumieu / Handicap International

Liban

En 2012, Handicap International consolide sa présence dans le Nord du pays (dépollution des terres) et devrait y rester encore durablement. En 2012, 61 500 m² de terres ont été déminés.



© Handicap International — Congo-Brazzaville / Déblaiement

Si le cœur de métier de l'action contre les mines et les restes explosifs de guerre reste la dépollution des terres, Handicap International poursuit son combat contre d'autres armes conventionnelles – notamment les armes légères – dont la menace perdure après les conflits. L'enjeu est de taille : éduquer aux risques, prévenir les accidents et changer les comportements des civils.

DÉMINAGE, DÉPOLLUTION ET PRÉVENTION

Libye

Plus d'un an après la libération du pays, une abondante quantité de munitions non explosées jonche encore le sol des villes et villages le long de la route côtière où de violents combats ont eu lieu. Présentes en Libye depuis avril 2011, les équipes de Handicap International dépolluent 21 km² de terrain et retirent plus de 35 000 engins non explosés dans le Nord de la Libye. Acteur reconnu dans le pays, l'association poursuivra ses actions au moins jusqu'en 2014.

▲ En chiffres 21 238 989 m² de terres dépolluées.

Laos

En 1996, une étude nationale sur l'impact socioéconomique des engins non explosés a été menée par Handicap International sur les deux tiers du territoire. Cette étude, la première du genre, a été conduite en collaboration avec le ministère du Travail et des Affaires sociales. En lien avec les conclusions de l'étude, l'association déploie des actions de dépollution et d'éducation aux risques dans les trois districts les plus affectés de la province de Savannakhet. Cette action représente aujourd'hui 50 % des activités mises en œuvre par Handicap International dans le pays. Étant donné l'immensité des besoins, l'action de Handicap International au Laos s'inscrit dans la durée.

▲ En chiffres 2 millions de m² de terres dépolluées depuis 2006. 50 000 personnes sensibilisées aux dangers des restes explosifs de guerre.

Mozambique

Le déminage complet du pays d'ici mars 2014, conformément aux dispositions prévues par le traité d'Ottawa, est en bonne voie. En effet, Handicap International, premier opérateur de déminage sur place, a largement dépassé les objectifs qu'elle s'était fixés en dépolluant 3,7 millions m² en 2012, au lieu des 2,4 millions initialement prévus.

▲ En chiffres 3,7 millions de m² dépollués.

Sénégal

Suite à l'accord de paix signé en 2004 entre les rebelles casamançais et le gouvernement du Sénégal, Handicap International a lancé une étude d'impact des mines dans la région de Casamance. Elle a débuté ses opérations de déminage en 2007. L'objectif de déminer 400 000 m² en 2012 est atteint grâce, notamment, à l'utilisation d'une machine démineuse au rendement 10 fois supérieur à celui du déminage manuel seul. Ces opérations contribuent à une dynamique d'apaisement, de sécurité et de développement, et marquent la reconnaissance du déminage comme moyen de construction du processus de paix en Casamance.

▲ En chiffres 400 000 m² déminés.

Congo-Brazzaville

Le 4 mars 2012, l'explosion d'un dépôt de munitions dévaste Brazzaville et répand, six kilomètres à la ronde, des armes de toutes tailles. 220 personnes périssent et 2 300 sont blessées. En quelques minutes, terres et habitations deviennent dangereuses et inexploitable. Dès le 10 mars, Handicap International déploie une équipe d'urgence pour porter assistance aux victimes, neutraliser les engins non explosés et sensibiliser la population aux risques. La mission prend fin en décembre 2012. L'approche novatrice de déblaiement-dépollution permet le nettoyage d'une grande surface de terres. Pour y parvenir, l'association mobilise 4 experts et forme 160 agents de déblaiement, recrutés dans les quartiers pollués. Les zones qui étaient les plus affectées sont maintenant prêtes pour la reconstruction. Handicap International est reconnue comme un acteur essentiel concernant la sécurisation et la destruction de stocks d'armes en « libre-service ».

▲ En chiffres 685 000 m² de terres dépolluées; 14 400 engins non explosés détruits.

Bosnie-Herzégovine

Handicap International a achevé fin 2012 sa mission dans le pays, après 20 années d'intervention dans les domaines du déminage et de



© T.Mayer / Handicap International — Libye / Éducation aux risques des mines et autres restes explosifs de guerre

l'éducation aux risques. Les bonnes pratiques ont été transmises aux opérateurs nationaux. Onze organisations de la société civile se sont regroupées en une ONG, LMAD Coalition, afin de poursuivre l'action contre les mines en lien avec le développement.

▲ **En chiffres** 31 479 m² déminés;

110 professionnels locaux du déminage formés.

PRÉVENTION ET RÉDUCTION DE LA VIOLENCE ARMÉE

Mali

Depuis la chute de Kadhafi, une grande quantité d'armes issues des stocks libyens est passée aux mains des groupes armés présents au Mali, s'ajoutant aux armes provenant du trafic illicite ou des stocks nationaux mal sécurisés et facilement accessibles aux civils. En 2012, 52 personnes, dont 31 enfants, sont blessées par des armes légères, des mines ou des restes explosifs de guerre (grenades, obus, etc.).

À Mopti, importante zone de transit des personnes déplacées entre le Nord et le Sud du pays, des campagnes de sensibilisation d'urgence aux risques des mines, des restes explosifs de guerre et des armes légères et de petit calibre sont mises en place en partenariat avec l'Unicef, en particulier dans les écoles et les points de transit.

Parallèlement, les équipes de Handicap International identifient les zones de stockage d'armes, d'artillerie et de munitions. Elles collectent des informations afin de repérer les zones à risques, d'identifier les victimes et les causes de blessures.

Dès avril, elle diffuse des messages de sécurité et des dépliants de sensibilisation aux risques des restes explosifs de guerre. Handicap International est le seul opérateur dans le pays à mener des actions de prévention de ce type en 2012.

▲ **En chiffres** 10 000 personnes sensibilisées.

Libye

L'association intervient dans les écoles libyennes pour sensibiliser les adolescents, particulièrement concernés par les mauvaises utilisations d'armes et de restes explosifs. Entre mars et décembre 2012, plus de 1 000 sessions de sensibilisation/prévention sont menées dans les écoles, les mosquées et sur les places publiques. L'association a développé, en partenariat avec le ministère de l'Éducation, un curriculum national d'éducation aux risques des armes conventionnelles pour les professeurs et a, en outre, formé près de 200 d'entre eux.

Parallèlement, nos équipes identifient et marquent les zones dangereuses contaminées, les stocks d'armes, d'artillerie et de munitions et mettent en œuvre rapidement des réponses liées à la prévention, la sécurisation des stocks, la destruction de munitions, etc.

Nos équipes forment, par ailleurs, des réseaux de volontaires au sein des communautés affectées, parmi les journalistes, les organisations de la société civile, les médecins et les infirmières, à la collecte d'informations relatives aux victimes des armes et aux circonstances dans lesquelles les accidents se sont produits, ainsi qu'au relai des messages de sécurité.

Depuis le début des opérations, Handicap International a formé plus de 93 000 Libyens aux

méthodes de sensibilisation des populations menacées par les mines, sous-munitions et autres restes explosifs. L'association a débuté ses activités dans l'Est du pays et intervient à Tripoli, Misrata et Syrte.

▲ **En chiffres** 36 000 dépliants et 3 000 affiches distribués dans les écoles.

Crise syrienne

En soutien à un acteur jordanien du déminage, le NCDJR Jordanien (National Committee for Demining & Rehabilitation), l'association conduit des activités d'éducation aux risques des mines et restes explosifs de guerre, destinées à protéger les réfugiés lorsqu'ils retourneront chez eux.

▲ **En chiffres** 6 300 réfugiés sensibilisés.

Irak

Depuis décembre 2011, un projet d'éducation aux risques des mines et autres restes explosifs de guerre est mis en œuvre dans le Nord et le Sud du pays. Il vise, en soutien aux autorités nationales, à mobiliser et à former un réseau de bénévoles de chaque communauté, afin qu'ils identifient les risques et élaborent leurs propres plans de gestion des risques liés aux mines.

Ce projet utilise une méthode innovante via l'identification, par les communautés elles-mêmes, d'alternatives à mettre en œuvre permettant de réduire les comportements à risques, et via une identification des priorités. Ainsi, les enfants d'une communauté entourée de champs de mines à la frontière de l'Iran ne sont plus tentés d'aller jouer aujourd'hui dans ces champs, car ils disposent à présent d'un terrain de jeu sécurisé construit devant leur école.

▲ **En chiffres** 8 500 bénéficiaires.

PRÉSENCE DANS LE MONDE EN 2012: 327 PROJETS DANS 61 PAYS

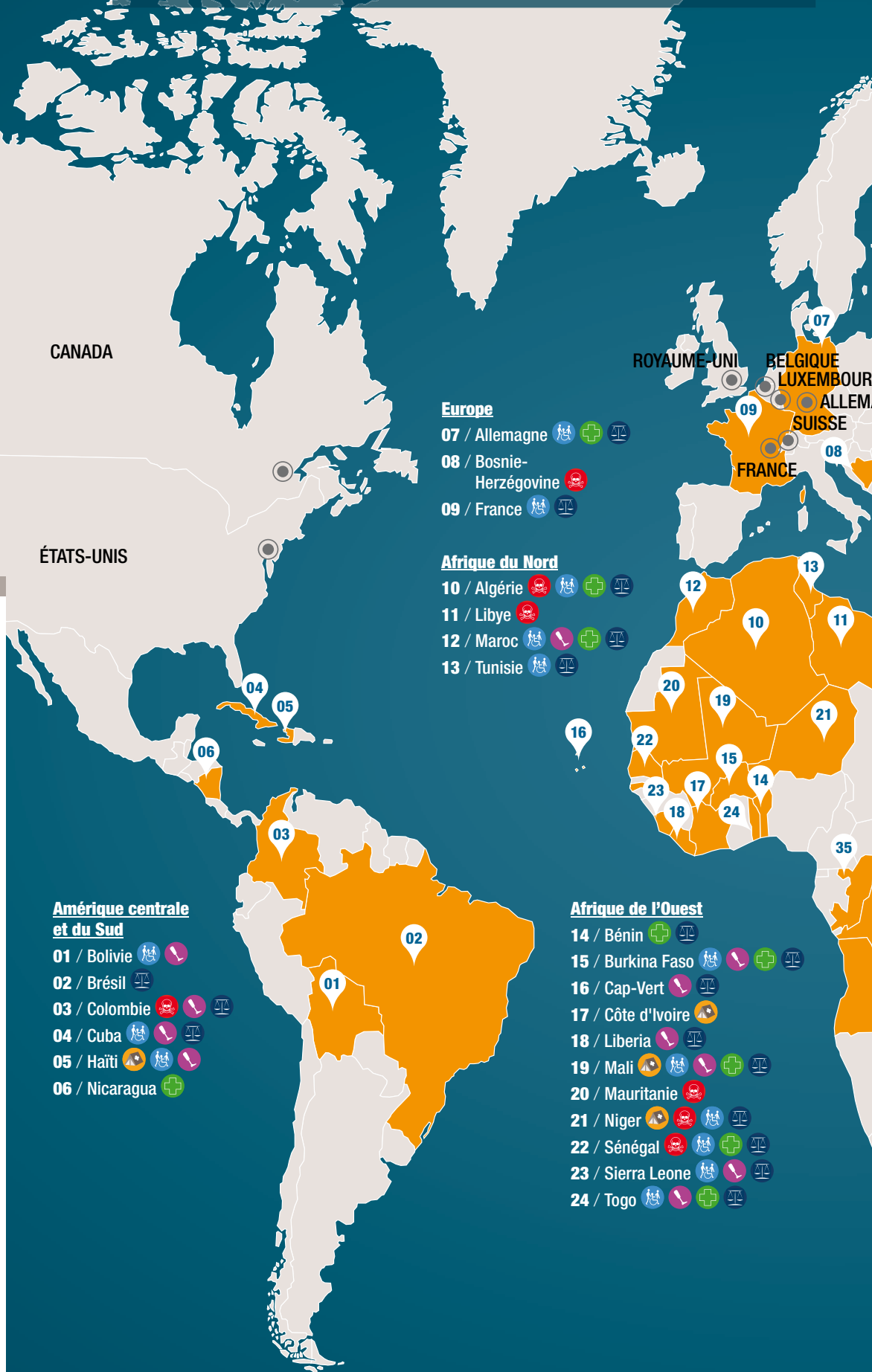
-  Urgence
-  Actions contre les mines
-  Insertion
-  Réadaptation
-  Prévention et santé
-  Droits et politiques du handicap

-  Réseau Handicap International
Allemagne, Belgique, Canada, États-Unis, France, Luxembourg, Royaume-Uni, Suisse.




▲ Pays où les activités ont été initiées en 2012 : Congo-Brazzaville, Syrie, Timor-Oriental.

▲ Pays où les activités ont été stoppées en 2012 : Congo-Brazzaville, Fédération de Russie.

Les frontières et noms des pays présentés dans cette carte n'impliquent pas une appréciation de Handicap International sur le statut des territoires.



Europe

- 07 / Allemagne 
- 08 / Bosnie-Herzégovine 
- 09 / France 

Afrique du Nord

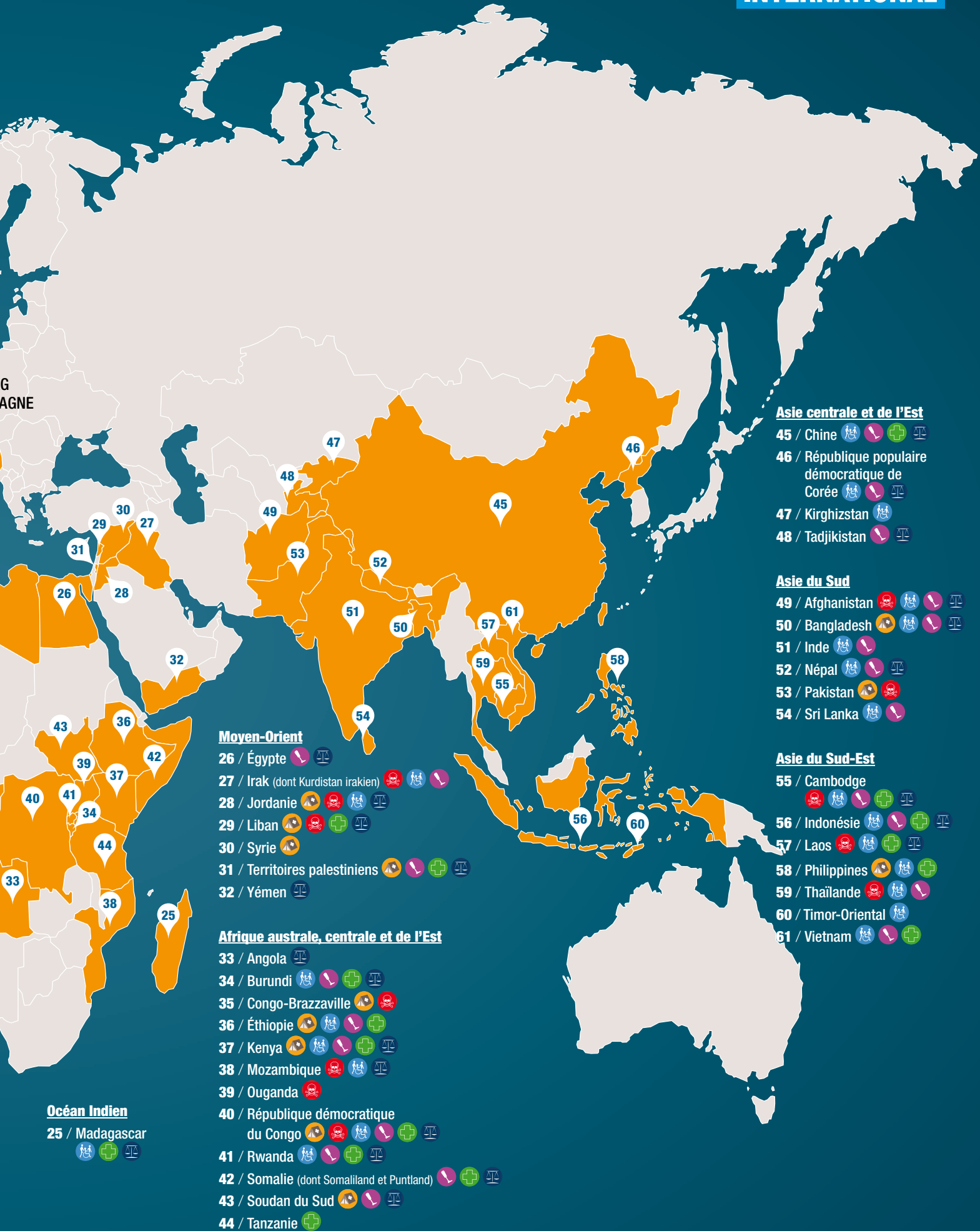
- 10 / Algérie 
- 11 / Libye 
- 12 / Maroc 
- 13 / Tunisie 

Amérique centrale et du Sud

- 01 / Bolivie 
- 02 / Brésil 
- 03 / Colombie 
- 04 / Cuba 
- 05 / Haïti 
- 06 / Nicaragua 

Afrique de l'Ouest

- 14 / Bénin 
- 15 / Burkina Faso 
- 16 / Cap-Vert 
- 17 / Côte d'Ivoire 
- 18 / Libéria 
- 19 / Mali 
- 20 / Mauritanie 
- 21 / Niger 
- 22 / Sénégal 
- 23 / Sierra Leone 
- 24 / Togo 





2012

**RAPPORT
FINANCIER
RÉSEAU**

LE MOT DU TRÉSORIER

UNE ANNÉE SATISFAISANTE MALGRÉ LES DIFFICULTÉS



John Lancaster,
trésorier de
la Fédération
Handicap
International.

© J.-J. Bernard / Handicap International

Le contexte économique défavorable du dernier trimestre 2011 a nourri une forte inquiétude. Il a justifié un train de mesures qui nous ont permis de passer une année 2012 moins difficile que prévu. À son terme, nous enregistrons un faible déficit de 227,6 K€, ce dont nous pouvons nous réjouir, car notre sécurité financière est assurée, et notre capacité d'investissement préservée.

Le volume de notre activité en 2012 a été satisfaisant, quoiqu'en léger repli – nos missions sociales affichent un budget de 91,7 M€ au total. Cela s'explique essentiellement par la diminution attendue de nos actions d'urgence après une année 2011 marquée par des crises humanitaires majeures en Haïti et au Pakistan. Les missions sociales, qui sont notre raison d'être, représentent 80,1 % du total des emplois, ce qui est un signe de bonne gestion.

Pour déceler le moindre fléchissement et nous tenir prêts à réagir, nous avons maintenu un monitoring serré tout au long de 2012. Il laisse apparaître les causes de la bonne tenue de nos finances : la maîtrise des frais de fonctionnement, le report de quelques projets en 2013 et la diminution des investissements dans la recherche de nouveaux donateurs.

Du côté des ressources, la collecte a été satisfaisante, en augmentation de 1,3 M€, et ce malgré la crise économique en Europe et un contexte politique défavorable aux États-Unis – l'élection présidentielle captant généralement l'essentiel des flux de dons, au détriment des ONG.

Ce résultat s'explique par une politique vigoureuse de diversification des sources de collecte, et par une meilleure répartition géographique, même si la France apporte toujours une grande part des fonds privés. Nous avons développé l'ensemble des canaux possibles dans chaque pays : les partenariats d'entreprise, les grands donateurs, les legs. Ce choix a été particulièrement fructueux aux États-Unis, en Belgique et en Suisse, où des dons exceptionnels, issus des relations privilégiées entretenues avec nos donateurs, ont contribué à l'amélioration notable du résultat. Cette collecte est essentielle pour accéder à un plus grand nombre de financements institutionnels et garantir ainsi la pérennité de nos missions sociales.

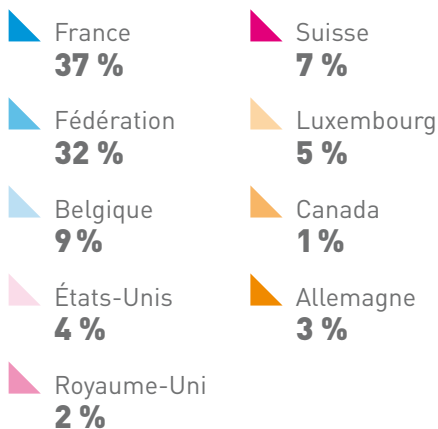
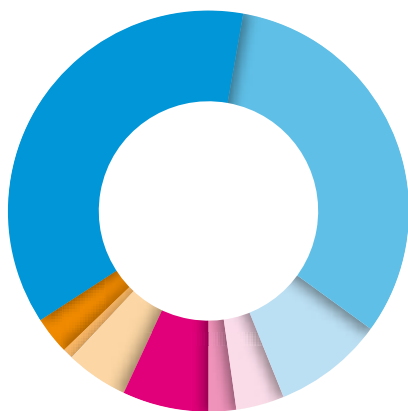
Concernant les fonds publics, l'approfondissement des relations avec les organismes internationaux s'est poursuivi dans l'objectif de mieux bénéficier de leur potentiel de financement. De même, de nouveaux bailleurs se sont mobilisés en faveur de nos missions.

Malgré ces bonnes nouvelles et une situation meilleure que prévu, le budget 2013 sera prudent, par anticipation des difficultés prévisibles de financement des États, et d'une réduction probable des fonds institutionnels. La poursuite de la diversification des sources de collecte passera par la maîtrise des nouveaux outils de collecte sur le Web. L'évolution technologique rapide dans ce domaine demande de notre part une forte capacité d'adaptation : la réflexion est engagée et doit se poursuivre sur cette mutation très importante pour notre avenir.

RAPPORT FINANCIER 2012

UNE EXIGENCE DE GESTION RIGOUREUSE

CONTRIBUTIONS DE LA FÉDÉRATION ET DES ASSOCIATIONS NATIONALES AUX RESSOURCES DU RÉSEAU INTERNATIONAL



Le réseau fédéral permet à Handicap International de développer et de diversifier :

- ▲ ses ressources financières, institutionnelles et privées;
- ▲ ses ressources humaines, par le recrutement de volontaires et de salariés expatriés;
- ▲ ses compétences techniques, par l'apport de nouveaux savoir-faire.

La transparence financière

Handicap International a fait de la transparence financière un principe de gestion, dans l'objectif de pouvoir rendre compte à tout moment de l'utilisation des fonds qui lui sont confiés. Au-delà de son propre contrôle interne, l'association se soumet à de nombreuses vérifications externes. Les comptes sont certifiés par un commissaire aux comptes dans chacun des pays concernés, puis les comptes combinés font l'objet d'une certification par le commissaire aux comptes de l'association, le cabinet Ernst & Young. Par ailleurs, des rapports financiers sont établis sur l'utilisation des fonds octroyés par les bailleurs, et ils font souvent l'objet d'audits externes.

Des contrôles financiers nombreux

De plus en plus fréquents au fil des ans, les contrôles externes, qu'ils soient réglementaires, contractuels ou déontologiques, ont pour but de vérifier que les actions sont conduites conformément à l'objet social et que l'argent est utilisé à bon escient. Les auditeurs vérifient les normes, la rigueur des comptes, leur utilisation et l'information fournie. Ainsi, 116 audits sont menés à Handicap International en 2012 par les bailleurs de fonds institutionnels ou privés. Pour l'association, ces audits sont l'une des conditions de la confiance des bailleurs et du grand public.

La mutualisation des dons pour une plus grande équité

Depuis toujours, Handicap International a pour principe de ne pas affecter les dons à un programme donné (sauf dans le cas du Parrainage solidaire) et de mutualiser les dons sur l'ensemble de ses programmes. Cela permet de mobiliser immédiatement les fonds là où les besoins sont les plus importants ou les plus urgents.

Une politique de réserves pour assurer la sécurité financière

Pour assurer la sécurité financière de l'association et des actions qu'elle entreprend, Handicap International constitue des réserves en fonds associatifs et en trésorerie. Ces réserves permettent de faire face aux éventuelles fluc-

tuations des ressources. Elles servent aussi à financer le besoin en fonds de roulement engendré par le décalage entre la réalisation des activités et les règlements des bailleurs. Enfin, elles donnent à Handicap International la liberté d'initiative et l'autonomie d'action indispensables pour mettre en œuvre ses missions sociales. En 2012, les fonds associatifs ont représenté 28,9 M€, correspondant à 2,9 mois de budget (hors fonds dédiés).

Les principes de financement de Handicap International

Pour préserver son indépendance et pérenniser son action, l'association a fait le choix de s'appuyer sur deux sources de financement dans les pays où est implanté le réseau Handicap International :

- principalement, la générosité du public, grâce aux dons, au Parrainage solidaire, aux legs, aux ventes des produits d'artisanat, de commerce équitable et de produits-partage;
- ensuite, les subventions provenant de bailleurs tels que des organismes publics (Union européenne, Nations unies) ou des organismes privés (fondations, associations, entreprises).

En raison de son choix d'une structure de financement mixte (provenant de la générosité du public et des bailleurs) et de son activité internationale, les comptes de Handicap International ne sont pas comparables à ceux d'autres types d'associations.

La générosité du public, un financement vital

Les fonds issus de la générosité du public permettent non seulement de financer directement les programmes, mais ont également un effet de levier pour réunir des fonds complémentaires qui permettent de mettre en œuvre des actions de plus grande ampleur.

En effet, les bailleurs n'accordent le financement d'un programme que si, généralement, l'association peut déjà en financer une partie, grâce aux fonds issus de la générosité du public. La générosité du public est le moteur du financement des activités de Handicap International.

ORIGINE DES RESSOURCES

Au 31.12.2012, en milliers d'euros

RESSOURCES	Total des ressources 2012	Suivi des ressources issues de la générosité publique
Report des ressources collectées auprès du public, et non utilisées en début d'exercice ¹		12 913
Ressources issues de la générosité du public ²	50 814	50 814
Entreprises et autres ressources privées ³	8 652	
Total des ressources privées	59 466	
Ressources publiques	55 712	
Autres produits	1 305	
Total des ressources de l'exercice	116 483	
Reprises des provisions	910	
Fonds reportés depuis l'exercice précédent	1 429	
Variation des fonds dédiés collectés auprès du public		1 102
Total des ressources	118 822	64 829
Total des emplois financés par les ressources issues de la générosité du public		-51 918
Solde des ressources collectées auprès du public, non affectées et non utilisées en fin d'exercice ⁴		12 911

Ce tableau est directement issu des comptes annuels de Handicap International. De ce fait, les chiffres ont été arrondis.

1

REPORT DES RESSOURCES COLLECTÉES AUPRÈS DU PUBLIC ET NON UTILISÉES EN DÉBUT D'EXERCICE : constitue le « stock initial des dons ». Il correspond à la part des fonds associatifs provenant de la collecte auprès du public et non utilisée lors des exercices précédents.

2

RESSOURCES ISSUES DE LA GÉNÉROSITÉ DU PUBLIC : tous les dons ponctuels, les dons par prélèvement automatique, les dons issus du parrainage solidaire, les legs, etc. collectés dans l'année.

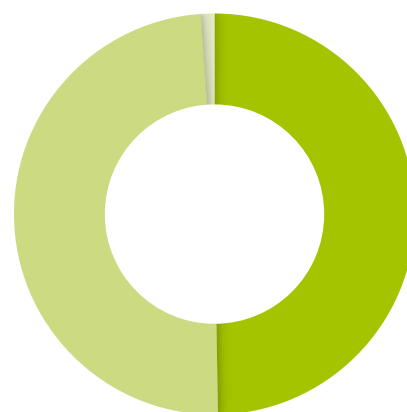
3

ENTREPRISES ET AUTRES RESSOURCES PRIVÉES : financements institutionnels privés provenant des fondations, des associations et des entreprises mécènes.

4

SOLDE DES RESSOURCES COLLECTÉES AUPRÈS DU PUBLIC, NON AFFECTÉES ET NON UTILISÉES EN FIN D'EXERCICE : constitue le « stock final des dons » non utilisés à la fin de l'année. Ce stock, intégré dans les fonds associatifs, contribue à la sécurité financière indispensable à la pérennité des missions sociales.

RÉPARTITION DES RESSOURCES

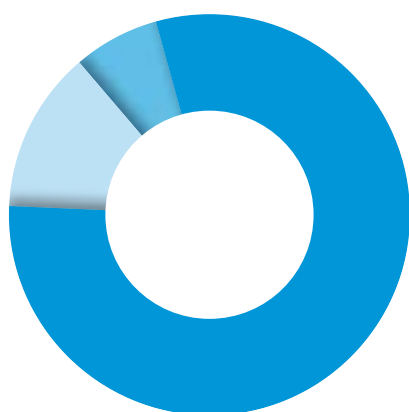


Subventions et autres concours publics
49,0 %

Ressources privées collectées
49,9 %

Autres ressources
1,1 %

POUR 100 € DÉPENSÉS AU COURS DE L'EXERCICE PAR LE RÉSEAU HANDICAP INTERNATIONAL*



- Missions sociales
80,10 €
- Frais de recherche de fonds
13 €
- Frais de fonctionnement
6,90 €

N.B.: Dans le diagramme ci-dessus, seule la marge nette des activités commerciales (produits-partage, ventes par correspondance et produits artisanaux) est intégrée.

* Le réseau Handicap International est constitué de la Fédération et des 8 associations nationales : Allemagne, Belgique, Canada, États-Unis, France, Luxembourg, Royaume-Uni et Suisse.

RÉPARTITION DES EMPLOIS

Au 31.12.2012, en milliers d'euros

EMPLOIS	Emploi des ressources issues de la générosité du public	Emploi des autres ressources	Total 2012
Missions sociales ¹	32 028	59 753	91 781
Frais de recherche de fonds ²	16 908	510	17 418
Frais de fonctionnement ³	3 126	4 916	8 042
Total des emplois de l'exercice	52 063	65 178	117 241
Dotations aux provisions		1 482	1 482
Fonds dédiés reportés sur l'exercice suivant		327	327
Total des emplois	52 063	66 987	119 050
Immobilisations financées par les ressources issues de la générosité publique	447		
Neutralisation des dotations aux amortissements financées par les ressources issues de la générosité publique	-591		
Total des emplois financés par les ressources issues de la générosité publique	51 918	66 987	

Ce tableau est directement issu des comptes annuels de Handicap International. De ce fait, les chiffres ont été arrondis.

1 MISSIONS SOCIALES: programmes mis en œuvre par Handicap International dans le monde et ensemble des services du siège liés à la coordination des missions. Un programme est composé de plusieurs projets. Le rapport entre le total des missions sociales et le total des frais de recherche de fonds est de 5,27. Cela signifie que pour 1 € dépensé en collecte, 5,27 € sont dépensés dans les missions sociales.

2 FRAIS DE RECHERCHE DE FONDS: comprennent les coûts des diverses campagnes d'appel au don et la recherche des fonds institutionnels.

3 FRAIS DE FONCTIONNEMENT: regroupent tous les frais engagés par les services à caractères généraux, ainsi que les frais d'information et de sensibilisation du grand public, comme le site internet de l'association.

RÉPARTITION DES DÉPENSES LIÉES AUX MISSIONS SOCIALES

Afrique et Océan Indien	41,6 millions d'euros
Afrique de l'Est / Tanzanie	0,80 %
Éthiopie	5,14 %
Kenya / Somaliland	12,35 %
Soudan	4,29 %
Afrique de l'Ouest	1,97 %
Mauritanie	0,08 %
Côte d'Ivoire	3,50 %
Burkina Faso / Niger	5,01 %
Mali	5,51 %
Sénégal / Cap-Vert	4,30 %
Sierra Leone / Liberia	4,18 %
Togo-Bénin	4,42 %
Mozambique	8,97 %
Ouganda	4,04 %
Burundi	7,27 %
RD Congo	10,96 %
Rwanda	3,53 %
Libye	7,23 %
Angola	0,62 %
Congo-Brazzaville	2,54 %
Madagascar	3,29 %

Asie	27,1 millions d'euros
Cambodge	13,61 %
Vietnam	5,39 %
Philippines	4,65 %
Laos	8,26 %
Projets régionaux Asie du Sud	2,26 %
Sri Lanka	8,52 %
Indonésie	3,95 %
Pakistan	22,10 %
Afghanistan	8,76 %
Inde	5,57 %
Népal	6,46 %
République populaire démocratique de Corée	2,53 %
Chine	5,30 %
Bangladesh	2,64 %

Amérique latine et Caraïbes	6,5 millions d'euros
Haïti	70,16 %
Bolivie	4,06 %
Colombie	13,94 %
Cuba	8,52 %
Nicaragua	3,32 %

Maghreb et Moyen-Orient	9,2 millions d'euros
Maroc / Tunisie / Algérie	33,87 %
Jordanie / Égypte / Territoires palestiniens / Yémen / Irak / Liban / Syrie	66,13 %

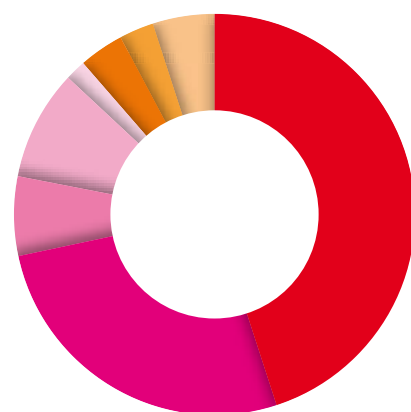
Europe et Asie centrale	1,6 million d'euros
Fédération de Russie / Ouzbékistan / Kirghizstan / Tadjikistan	76,22 %
Bosnie-Herzégovine	23,78 %

Divers non affectés par zone	3,6 millions d'euros
-------------------------------------	-----------------------------

Divers siège	2,9 millions d'euros
Magazine <i>Déclic</i>	22,60 %
Autres activités programmes	31,79 %
Mobilisation pour les droits des personnes handicapées (EAD)	45,61 %

Campagne internationale pour interdire les mines	4,9 millions d'euros
---	-----------------------------

TOTAL PROGRAMMES :
97,4 MILLIONS D'EUROS



- ▀ Afrique et Océan Indien **42,7 %**
- ▀ Asie **27,8 %**
- ▀ Amérique latine et Caraïbes **6,7 %**
- ▀ Maghreb et Moyen-Orient **9,5 %**
- ▀ Europe et Asie centrale **1,7 %**
- ▀ Divers non affectés par zone **3,6 %**
- ▀ Divers siège **3 %**
- ▀ Campagne internationale pour interdire les mines **5 %**

N.B. : Les comptes des missions sociales sont exprimés en coûts complets, c'est-à-dire après répartition des coûts de structure sur les programmes, établis analytiquement selon une règle de calcul validée par le commissaire aux comptes de Handicap International.

RÉGLEMENTATION DU CER

Afin de renforcer la transparence auprès des donateurs, l'arrêté du 11 décembre 2008 a fixé une nouvelle réglementation comptable pour l'établissement du compte d'emploi des ressources (CER), à compter de l'exercice 2009. Ainsi, depuis ce dernier, les comptes combinés sont établis en conformité avec ces règles de présentation.

MÉTHODOLOGIE D'ÉLABORATION DU CER

Le CER (compte d'emploi des ressources) est établi sur la base des principes comptables communs, à partir de la comptabilité analytique de chaque entité du réseau Handicap International, et en conformité avec la réglementation en vigueur.

▲ Chacune des rubriques des emplois est constituée des coûts directs et des frais de gestion des activités concernées.

▲ Le coût du personnel expatrié et celui du personnel national sont imputés directement dans le programme concerné.

▲ Les coûts engagés dans les actions d'éducation au développement relèvent de la mission sociale et sont classés dans cette rubrique. C'est le cas notamment des coûts de la Campagne internationale pour interdire les mines et les BASM.

▲ Les coûts relatifs à l'information du grand public sont intégrés dans la rubrique « Frais de fonctionnement ».

▲ Les coûts et produits exceptionnels de 2012 sont intégrés dans chaque rubrique du CER. Les provisions et reprises ainsi que les fonds dédiés sont indiqués après le total des emplois et ressources, conformément à la nouvelle réglementation.

▲ Enfin, la rubrique « Emploi des ressources collectées auprès du public » a été calculée par différence entre le coût de chaque rubrique des emplois et les autres ressources affectées (fonds institutionnels, principalement).

Le CER a fait l'objet d'une certification par le commissaire aux comptes de l'association, le cabinet Ernst & Young.

BILAN COMBINÉ DU RÉSEAU HANDICAP INTERNATIONAL

Au 31.12.2012, en milliers d'euros

ACTIF	2012	2011
Actif immobilisé ¹	5 151	5 391
Stocks et créances ²	18 436	19 316
Trésorerie ³	25 067	29 229
Total de l'actif	48 654	53 936
PASSIF	2012	2011
Fonds associatifs ⁴	28 947	29 629
Provisions pour risques et charges ⁵	1 961	1 889
Fonds dédiés sur dons affectés ⁶	327	1 429
Dettes ⁷	17 419	20 989
Total du passif	48 654	53 936

Ce tableau est directement issu des comptes annuels de Handicap International. De ce fait, les chiffres ont été arrondis.

¹

ACTIF IMMOBILISÉ : bâtiments, véhicules, matériel informatique, etc., aussi bien au siège que sur le terrain.

²

STOCKS ET CRÉANCES : valeur des marchandises en stock / argent dû par les clients et les bailleurs de fonds.

³

TRÉSORERIE : argent disponible immédiatement pour les besoins de l'association. Une partie de ces fonds est placée en SICAV, sans risque.

⁴

FONDS ASSOCIATIFS : fonds de sécurité constitués depuis la création de l'association. Ils sont intégrés presque en totalité dans la

trésorerie et permettent de financer les actions en attendant le versement des fonds par les bailleurs.

⁵

PROVISIONS POUR RISQUES ET CHARGES : fonds provisionnés pour couvrir des litiges en cours ou des risques éventuels sur des contrats de financement.

⁶

FONDS DÉDIÉS SUR DONNS AFFECTÉS : fonds affectés à des actions précises et n'ayant pas été utilisées dans l'année.

⁷

DETTES : sommes dues auprès des fournisseurs, des caisses sociales, et fonds avancés par les bailleurs institutionnels et non utilisés dans l'année.

ZOOM SUR LES ACTIONS EN HAÏTI

Rapport financier du réseau fédéral au 31.12.2012, en milliers d'euros

FONDS PROPRES REÇUS	10 138	AFFECTATION DES FONDS	10 138
Collecte directe en France	3 855	Affectés Haïti (soit frais déduits : 6 916)	7 746
Fondation de France	2 059		
Associations nationales à l'étranger	4 224	Mutualisés toutes missions	2 392

DÉPENSES ENGAGÉES	29 496	FINANCEMENT DES ACTIONS	29 496
Dépenses réalisées à fin 2012	29 193	Financements institutionnels publics	14 349
Inclusion des personnes handicapées et des personnes les plus vulnérables	6 754		
Appui logistique et reconstruction	11 988	Financements institutionnels privés	8 188
Santé et protection	8 205		
Formation et renforcement des capacités	2 020	Produits financiers	43
Évaluation et soutien à l'apprentissage	226		
Fonds propres reportés	303	Fonds propres affectés	6 916

Ce tableau est directement issu des comptes annuels de Handicap International. De ce fait, les chiffres ont été arrondis.



© C. Fohlen / Handicap International

Haïti

Rénane, 12 ans (au centre), a été appareillée par Handicap International après avoir perdu sa jambe lors du séisme de 2010. Elle a repris le chemin de l'école avec bonheur, aux côtés de ses camarades.



© C. Fohlen / Handicap International

Haïti

Après le tremblement de terre, Handicap International a fourni à Marie de quoi lancer un petit commerce pour subvenir aux besoins de sa famille et l'accompagne pour lui apprendre à investir, gérer son stock, épargner, etc.



2012

RAPPORT FINANCIER FÉDÉRATION

MISSION DE LA FÉDÉRATION

Pour l'ensemble du réseau fédéral et de manière exclusive, la Fédération est chargée par ses membres – les 8 associations nationales du réseau – de la mise en œuvre opérationnelle des projets de solidarité internationale, du plaidoyer et de l'action politique à l'échelon international, de l'élaboration de la stratégie pluriannuelle, de l'élaboration des politiques et règles de fonctionnement communes.

BILAN DE LA FÉDÉRATION HANDICAP INTERNATIONAL

Au 31.12.2012, en milliers d'euros

ACTIF	2012	2011
Actif immobilisé ¹	4 112	4 204
Stocks et créances ²	18 092	16 090
Trésorerie ³	13 823	12 513
Total de l'actif	36 028	32 808
PASSIF	2012	2011
Fonds associatifs ⁴	21 010	18 131
Provisions pour risques et charges ⁵	1 921	1 427
Fonds dédiés sur dons affectés ⁶	327	1 193
Dettes ⁷	12 770	12 057
Total du passif	36 028	32 808

Ce tableau est directement issu des comptes annuels de Handicap International. De ce fait, les chiffres ont été arrondis.

¹

ACTIF IMMOBILISÉ : bâtiments, véhicules, matériel informatique, etc., aussi bien au siège que sur le terrain.

²

STOCKS ET CRÉANCES : valeur des marchandises en stock / argent dû par les clients et les bailleurs de fonds.

³

TRÉSORERIE : argent disponible immédiatement pour les besoins de l'association. Une partie de ces fonds est placée en SICAV, sans risque.

⁴

FONDS ASSOCIATIFS : fonds de sécurité constitués depuis la création de l'association. Ils sont intégrés presque en totalité dans la

trésorerie et permettent de financer les actions, en attendant le versement des fonds par les bailleurs.

⁵

PROVISIONS POUR RISQUES ET CHARGES : fonds provisionnés pour couvrir des litiges en cours ou des risques éventuels sur des contrats de financement.

⁶

FONDS DÉDIÉS SUR DONNÉS AFFECTÉS : fonds affectés à des actions précises et n'ayant pas été utilisés dans l'année.

⁷

DETTES : sommes dues auprès des fournisseurs, des caisses sociales, et fonds avancés par les bailleurs institutionnels et non utilisés dans l'année.

APPORT D'ACTIFS AU 1^{ER} JANVIER 2012 ENTRE HANDICAP INTERNATIONAL BELGIQUE ET LA FÉDÉRATION

En 2011, l'association belge Handicap International a voté lors de son Assemblée générale du 24 juin son entrée dans le réseau fédéral. Son adhésion est devenue effective en juin 2012, avec le vote du Traité d'apport par son Assemblée générale, dernière étape de mise en œuvre du processus d'intégration au sein de la Fédération.

Ainsi, la Fédération Handicap International a reçu de la part de Handicap International Belgique l'ensemble des actifs et passifs relatifs aux missions sociales. Les actifs relatifs aux missions sociales sont gérés par un établissement secondaire de nationalité belge (COB: Centre d'opération de Bruxelles), créé en date du 22 décembre 2011.

La valeur nette des actifs transférés s'élève à 3 565 151 €. Ces actifs nets ont été transférés dans les comptes de la Fédération au 1^{er} juillet 2012, avec un effet rétroactif au 1^{er} janvier 2012 sur la base des comptes clos au 31 décembre 2011 de l'association belge.

Les comptes du COB sont intégrés dans les comptes annuels de la Fédération clos au 31 décembre 2012. De ce fait, ces derniers ne sont pas comparables à l'exercice précédent.

Ces tableaux sont directement issus des comptes annuels de Handicap International. De ce fait, les chiffres ont été arrondis.

COMPTE D'EMPLOI DES RESSOURCES DE LA FÉDÉRATION

Au 31.12.2012, en milliers d'euros

EMPLOIS	Emplois de 2012 = compte de résultat	Affectation par emplois des ressources collectées auprès du public utilisées sur 2012
MISSIONS SOCIALES	86 083	27 438
▲ Réalisées au niveau national	1 673	392
▲ Réalisées à l'étranger	84 410	27 046
FRAIS DE RECHERCHE DE FONDS	2 572	2 572
▲ Frais d'appel à la générosité du public	1 851	
▲ Charges liées à la recherche des subventions et autres concours publics, et des autres fonds privés	721	
FRAIS DE FONCTIONNEMENT	6 326	1 838
Total des emplois de l'exercice inscrits au compte de résultat	94 981	31 848
Dotations aux provisions	1 357	
Engagements à réaliser sur ressources affectées	327	
Excédent de ressources de l'exercice	0	
TOTAL GÉNÉRAL	96 665	
Part des acquisitions d'immobilisations brutes de l'exercice financées par des ressources collectées auprès du public		447
Neutralisation des donations aux amortissements des immobilisations financées à compter de la première application du règlement par les ressources collectées auprès du public		- 591
Total des emplois financés par les ressources collectées auprès du public		31 704

ÉVALUATION DES CONTRIBUTIONS VOLONTAIRES EN NATURE

Missions sociales	248	
Frais de recherche de fonds	0	
Frais de fonctionnement	1	
TOTAL	249	

HANDICAP INTERNATIONAL

RESSOURCES	Ressources collectées sur 2012 = compte de résultat	Suivi des ressources collectées auprès du public et utilisées sur 2012
Report des ressources collectées auprès du public non affectées et non utilisées en début d'exercice		6 652
RESSOURCES COLLECTÉES AUPRÈS DU PUBLIC	30 928	30 928
▲ Dons et legs collectés	17	17
▲ Autres produits liés à l'appel à la générosité publique	30 911	30 911
AUTRES FONDS PRIVÉS	7 687	
SUBVENTIONS ET AUTRES CONCOURS PUBLICS	54 664	
AUTRES PRODUITS	1 270	

Total des ressources de l'exercice inscrites au compte de résultat	94 549	
Reprise des provisions	726	
Report des ressources affectées non utilisées des exercices antérieurs	1 193	
Variation des fonds dédiés collectés auprès du public		866
Insuffisance des ressources de l'exercice	197	
TOTAL GÉNÉRAL	96 665	38 445
Total des emplois financés par les ressources collectés auprès du public		-31 704
Solde des ressources collectées auprès du public non affectées et non utilisées en fin d'exercice		6 741

Bénévolat	38	
Prestations en nature	72	
Dons en nature	139	
TOTAL	249	



© N. Axelrod / Handicap International

Cambodge

Mut Samorn, fillette souffrant d'un handicap mental, a été intégrée dans le cursus scolaire ordinaire, avec le soutien d'une institutrice spécialisée.



© J. Brutus / Handicap International — Bosnie / Déminage

REMERCIEMENTS

LES PARTENAIRES DE HANDICAP INTERNATIONAL POUR L'ANNÉE 2012

CONSEIL D'ADMINISTRATION FÉDÉRATION HANDICAP INTERNATIONAL

BUREAU

Président – Jacques TASSI – chef d'entreprise –
membre du Conseil d'administration de
Handicap International France

Secrétaire général – Colin NEWHOUSE – dirigeant

Trésorier – John LANCASTER – retraité

Chargé des relations avec les associations
nationales – Philippe CHABASSE – consultant

MEMBRES

Lucie BOURGEOIS – chef d'entreprise

Anne CAPELLE – kinésithérapeute

François FOUINAT – retraité

Pascal GRANIER – médecin

Dominique GRANJON – directeur d'un service

d'aide par le travail et d'un foyer d'hébergement

Joyce MCNEILL – assessment advisor

Eric VAN DE KERKHOVE – auditeur

Pierre-Jean VIGNAND – dirigeant

Organismes publics internationaux

- ▲ Union européenne : DG DevCo, DG ECHO.
- ▲ Nations unies : UNDP, UNHCR, UNICEF, UNMA,
UNOPS, FAO, WFP (PAM), WHO (OMS),
- ▲ Autres : Banque mondiale, Fonds mondial de
lutte contre le sida, la tuberculose et le paludisme
(Global Fund), Organisation Internationale de la
francophonie (OIF).

Organismes publics nationaux

- ▲ Ministères, ambassades et collectivités territoriales :
Allemagne, Australie, Autriche, Belgique, Bosnie-
Herzégovine, Canada, Cambodge, Colombie, Espagne,
États-Unis, France, Grande-Bretagne, Irlande, Japon,
Kenya, Luxembourg, Monaco, Mozambique, Norvège,
Pays-Bas, Suède, Suisse.

Organismes privés

- ▲ Agence d'aide à la coopération technique
et au développement
- ▲ Aktion Deutschland Hilft
- ▲ American Red Cross
- ▲ Arcante
- ▲ Association française contre les myopathies
- ▲ Big Lottery Fund
- ▲ Canadian Auto Workers
- ▲ Canadian Landmine Foundation
- ▲ Caritas Allemagne
- ▲ Chaîne du Bonheur
- ▲ Children for a Better World
- ▲ Christian Blind Mission
- ▲ CP Trust
- ▲ Disasters Emergency Committee
- ▲ Eden Social Welfare Foundation
- ▲ Family Health International
- ▲ Fédération Internationale de la Croix-Rouge
- ▲ FIRA

- ▲ Fondation Abilis
- ▲ Fondation Air France
- ▲ Fondation Anesvad
- ▲ Fondation Argidius
- ▲ Fondation de France
- ▲ Fondation Drosos
- ▲ Fondation Helping Hand
- ▲ Fondation Hirtzel
- ▲ Fondation Kraussanum
- ▲ Fondation Medicor Suisse
- ▲ Fondation Michelham
- ▲ Fondation Migros
- ▲ Fondation Open Society Institut
- ▲ Fondation Roi Baudouin
- ▲ Fondation Sanofi Espoir
- ▲ GlaxoSmithKline
- ▲ Groupe URD
- ▲ Help Age International
- ▲ Italian Association Amici di Raoul Follereau
- ▲ Johanniter
- ▲ John Hopkins University
- ▲ Kadoorie Charitable Foundation
- ▲ Loterie Nationale belge
- ▲ Maitri Trust
- ▲ Mectizan Donation Program
- ▲ Medico
- ▲ Misereor
- ▲ Netz
- ▲ Partnership for Community Development
- ▲ PAU Education
- ▲ Population Services International
- ▲ Sanofi Pasteur
- ▲ Smart Pharma Consulting
- ▲ Solidaritätsdienst
- ▲ Soros
- ▲ Welt Hunger Hilfe
- ▲ World Learning

FÉDÉRATION HANDICAP INTERNATIONAL

14, avenue Berthelot

69361 Lyon Cedex 07

FRANCE

Tél. : + 33 (0) 4 78 69 79 79

Fax : + 33 (0) 4 78 69 79 94

E-mail : contact@handicap-international.org

www.handicap-international.org

**HANDICAP
INTERNATIONAL**